



**Manifestazione d'interesse per la partecipazione al programma  
“Atelier d'Artigianato Digitale”  
presso il Centro per l'Artigianato Digitale di Cava de' Tirreni**



Il presente documento è divulgato in collaborazione con

Comune di Cava de' Tirreni

MEDAARCH S.R.L. S.T.P.  
P.IVA 05443180657

Via A. de Gasperi,23  
84013 Cava de' Tirreni

T. +39 392 5149075  
Salerno - Italy

[www.medaarch.com](http://www.medaarch.com)  
[info@medaarch.com](mailto:info@medaarch.com)



## 1. Presentazione dell'iniziativa

Il programma “*Atelier d'Artigianato Digitale*” fa parte dei servizi del Centro per l'Artigianato Digitale (CAD) di Cava de' Tirreni, progetto voluto dall'amministrazione comunale e gestito dalla società Medaarch srl stp. Il CAD ha l'obiettivo di diventare il punto di riferimento per l'artigianato digitale, per il rilancio del Made in Italy, affermandosi come polo d'eccellenza per la formazione e la consulenza sui temi dell'innovazione legata alla manifattura avanzata, alla circular economy, all'Industria 4.0, alle innovazioni tecnologiche e all'economia della conoscenza.

Per raggiungere gli obiettivi suddetti, il CAD è stato concepito come:

- un luogo che si apre alla città, al territorio e alle persone; uno spazio di educazione, di creatività e di artigianato.
- Un contenitore versatile di eventi, di animazione e di divulgazione inerenti al tema della Digital Fabrication e della creatività, in grado di attrarre visitatori e pubblico internazionale.
- Un luogo di rilancio delle attività artigianali, parte della tradizione del Made in Italy, attraverso la formazione ciclica di artigiani, micro e piccole imprese con vocazione tecnologica innovativa.
- Uno spazio dove gli artigiani, gli artisti della materia e i creatori di oggetti con elevata qualità manifatturiera possono esporre e commerciare i loro prodotti.
- Un aggregatore per la creazione di una community attiva ed entusiasta di maker, professionisti, aziende, studenti e scuole.
- Un laboratorio inserito nella rete mondiale dei FabLab, promotore di scambi e collaborazioni con i più rinomati partner internazionali.
- Un polo attrattivo di capitali privati che trova nel CAD la struttura, le conoscenze e le capacità imprenditoriali di una nuova classe di artigiani su cui poter investire e creare nuove imprese.
- Uno spazio dedicato alle fiere e agli incontri internazionali che chiamano la Digital Fabrication a giocare un ruolo strategico per il rinnovamento sociale ed economico dei territori.



- Un laboratorio di ricerca e formazione d'eccellenza sull'utilizzo delle nuove tecnologie digitali.

## 2. Soggetto promotore

La Medaarch srl stp è una società di consulenza, formazione, ricerca e progettazione specializzata nelle tecnologie di Digital Fabrication. Lavora con l'innovazione tecnologica per creare un impatto positivo sulla manifattura, sull'istruzione, sul lavoro e sul futuro delle città.

Attraverso l'utilizzo delle tecnologie di Fabbricazione Digitale, la Medaarch aiuta aziende, istituzioni, enti e professionisti a incontrare il cambiamento che il digitale propone, e progetta nuove soluzioni per l'architettura, il design e l'ingegneria.

La Medaarch è inoltre:

- Centro per l'Artigianato Digitale (CAD). Centro di formazione tecnologico pensato per aiutare il rilancio delle attività artigianali attraverso il digitale e le nuove tecnologie.
- Accademia Mediterranea di Architettura: Centro di ricerca, sviluppo e formazione sulla progettazione architettonica in era digitale, sui nuovi processi di Fabbricazione Digitale, sulle strategie urbane ecologiche, sui sistemi complessi, sulla gestione dei dati, sul futuro delle città in termini di sostenibilità energetica e sociale.
- Mediterranean FabLab: primo laboratorio di Fabbricazione Digitale del sud Italia dotato di macchine e tecnologie di Digital Fabrication per la prototipazione di oggetti, strumenti ed elettronica.
- BIOlogic: primo Bio-FabLab del sud Italia, Centro di ricerca e sviluppo, che utilizza tecnologie di Biological Fabrication per realizzare prodotti di matrice Bio e per mettere a punto nuovi processi di lavorazione in ambito manifatturiero. La Medaarch è partner di BIOlogic, progetto della Knowledge for Business srl.
- FabLab Salerno: laboratorio di Fabbricazione Digitale, rivolto a startup consolidate e aziende corporate e finalizzato a supportare i processi di Open Innovation e trasformazione digitale.
- Mediterranean Sustainable Lab: sezione del Mediterranean FabLab che lavora sui temi di agricoltura, cibo ed energia.



- Parte del Digital Innovation Hub Confartigianato, primo Digital Innovation Hub, nato in Campania in attuazione del piano Industria 4.0 del Ministero per lo Sviluppo Economico.

### 3. Struttura e servizi attivi del Cento per l'Artigianato Digitale

La struttura del CAD, posizionata al centro della città di Cava de' Tirreni, in viale Crispi n.14, è un edificio storico, (Vedi allegato 1) finemente ristrutturato e dotato di una galleria coperta, che permette il passaggio alla cittadinanza.

Esso è costituito da:

- 12 moduli per botteghe artigiane, posizionate rispettivamente alla sinistra e alla destra degli ingressi principali e arredate in modo da poter essere utilizzate per la piccola lavorazione, l'esposizione e la vendita.
- Galleria centrale di passaggio.
- Più di 250 mq di spazio che ospitano il Mediterranean Fablab, primo laboratorio di Fabbricazione Digitale del sud Italia e BIOlogic, primo Bio-FabLab italiano. I laboratori sono dotati di tecnologie di Fabbricazione Digitale come: stampanti 3D FDM e SLA per polimeri plastici, resine di vario tipo, polimeri caricati con metalli, legno, etc.; stampanti 3D per ceramica e agglomerati; fresatrice CNC per lavorazione di alluminio, legno, plastiche, spugne, etc.; laser-cut per taglio e incisione di cartone, legno, metalli dolci, pelle, plastica, etc.; laboratorio di elettronica con schede Arduino per la realizzazione di oggetti intelligenti e sistemi di prototipazione elettronica; laboratorio di robotica con braccio robotico antropomorfo dotato di utensili per la fresatura, il taglio a caldo, la pittura, il posizionamento, la scansione 3D; sistemi di realtà aumentata e virtuale; vinyl cutter; piccolo forno per ceramica; microscopio e attrezzature varie per la lavorazione di materiali nuovi ecologici e Bio-compatibili.
- Reception, posizionata nella zona di ingresso dell'area nord-est della struttura, dedicata al controllo e alla gestione del Centro per l'Artigianato Digitale.
- Aula Didattica che ospita gli eventi di formazione, workshop, conferenze; allestita con 24 posti a sedere, due postazioni per i docenti, sistema di audio e video proiezione.
- Spazio di Co-Making, al piano primo, allestito come uno spazio di co-working con 12 postazioni che designer, architetti, grafici e professionisti possono fittare.



- Uffici di direzione e coordinamento.

La struttura è aperta dal lunedì al venerdì dalle ore 8:30 alle 19:30, il sabato dalle ore 9:30 alle 13:00 e dalle 16:30 alle 20:30. Il Centro per l'Artigianato Digitale, oltre al programma AAD (vedi punto 6), fornisce una serie di servizi ed eventi che la Medaarch coordina e gestisce. In particolare, sono attivi all'interno della struttura i seguenti servizi:

- **Accompagnamento progettuale e tecnologico.** La Medaarch, grazie a un team di esperti presenti al CAD e alle tecnologie dei suoi laboratori, accompagna gli operatori del settore manifatturiero e artigianale nella scelta, nella progettazione e nell'utilizzo di strumenti digitali utili per innovare i prodotti e i processi di fabbricazione.
- **Formazione:** la Medaarch organizza numerosi corsi e attività di formazione erogati presso la struttura del CAD, avvalendosi delle tecnologie presenti all'interno dei laboratori del Mediterranean FabLab e di BIOlogic.
- **Fitto macchine e attrezzature:** le macchine e le tecnologie di Fabbricazione Digitale presenti nei laboratori del CAD possono essere utilizzate, su richiesta, per piccole lavorazioni e per lavori di prototipazione.
- **Co-Making:** la Medaarch, al primo piano del Centro per l'Artigianato Digitale, mette a disposizione uno spazio di co-working di 40 mq con 12 postazioni personali. Professionisti, maker, aziende interessate possono fittare mensilmente la loro postazione.
- **Fitto Spazi:** la Medaarch offre la possibilità di riservare gli spazi del CAD per la realizzazione di eventi, meeting o seminari.
- **Partecipazione a progetti di ricerca e bandi:** la Medaarch mette a disposizione gli spazi del CAD, le attrezzature laboratoriali e le competenze del proprio team per aziende ed enti interessati alla partecipazione a progetti di ricerca o bandi nazionali ed europei.
- **Organizzazione eventi:** il CAD organizza eventi dedicati alle lavorazioni artigianali per le imprese, le scuole e in generale per il grande pubblico.

#### 4. Oggetto della manifestazione d'interesse

La presente call vuole essere uno strumento di accompagnamento con cui il soggetto promotore individua le attività artigianali più idonee alla partecipazione al programma *"Atelier di Artigianato"*



*Digitale*'' (AAD). L'obiettivo della presente call è quello di assicurare sia una migliore diffusione dei servizi del CAD al territorio nazionale sia la più rapida saturazione degli spazi dedicati agli artigiani. Le attività artigianali individuate dal soggetto promotore, hanno la possibilità di usufruire dei servizi previsti nel programma AAD per una durata di 12 mesi a un costo annuale di € 7.200 + Iva (settemiladuecento, corrisposto in rate mensili).

## **5. Soggetti ammessi alla manifestazione d'interesse**

Sono ammesse alla partecipazione della presente call tutte le imprese artigiane, le PMI, le startup costituite e non (in caso di ammissione, per le startup non costituite vi è l'obbligo della Costituzione comunque prima della stipula del contratto), che abbiano come oggetto lavorazioni a carattere artigianale e/o manifatturiero, presenti sul territorio nazionale.

È ammessa la partecipazione di enti o consorzi, associazioni, cooperative, fondazioni, organismi di ricerca o comunque altri soggetti presenti sul territorio nazionale, che abbiano come oggetto attività riguardanti l'artigianato e/o la piccola manifattura e che vogliano offrire i servizi del programma "*Atelier di Artigianato Digitale*" ai loro iscritti.

È ammessa la partecipazione in gruppo (inteso come assegnazione di una singola bottega all'interno delle 12 previste dal programma AAD). Esso può comporsi di differenti soggetti, ammissibili alla manifestazione d'interesse, in qualsiasi composizione (ad esempio il gruppo può contenere più artigiani oppure PMI, artigiani e associazioni).

## **6. I servizi offerti dal programma "*Atelier d'Artigianato Digitale*"**

La Medaarch srl stp promuove il programma "*Atelier di Artigianato Digitale*" (AAD), che fornisce la possibilità di accedere a una serie di servizi che hanno l'obiettivo di facilitare il connubio tra tradizione e innovazione manifatturiera per il rilancio dell'artigianato e del lavoro.

I servizi sono incentrati sui principali temi che riguardano l'utilizzo del digitale per le nuove professioni artigianali attraverso azioni di formazione e assistenza tecnologica, consulenza, promozione, organizzazione eventi, esposizione prodotti, marketing e comunicazione.

In particolare, il programma degli AAD prevede i seguenti servizi.



## **6.1 Attività di formazione sugli strumenti digitali per l'artigianato e la manifattura.**

All'azienda partecipante al programma AAD, sono erogati percorsi di formazione che hanno come oggetto l'utilizzo del digitale nelle attività artigianali. Nella fattispecie, la formazione è concentrata su 5 aree:

- 1) *Il design, la progettazione, la modellazione 3D del prodotto artigianale realizzato attraverso i nuovi strumenti digitali di disegno (i software di design computazionale, parametrico, generativo, i sistemi di simulazione e di ottimizzazione progettuale, i sistemi di scansione 3D, i sistemi di progettazione e test con la realtà aumentata e virtuale).*
- 2) *La fabbricazione, l'assemblaggio e la realizzazione di prodotti artigianali e manifatturieri attuati grazie a tecnologie di Fabbricazione Digitale (la stampa 3D, le lavorazioni laser, le lavorazioni di fresatura, la fabbricazione robotica assistita, la prototipazione elettronica, l'internet delle cose, la fabbricazione Bio-assistita).*
- 3) *L'organizzazione del flusso di lavoro per l'impresa artigianale e per le PMI, i modelli di gestione e organizzazione aziendale, i sistemi di vendita e distribuzione resi possibili grazie alle tecnologie di Fabbricazione Digitale e agli strumenti digitali di gestione.*
- 4) *Il marketing e la comunicazione delle imprese artigiane al grande pubblico e ai mercati internazionali, realizzati mediante i nuovi strumenti di divulgazione e promozione digitale (il web, i social media, la realtà virtuale, le applicazioni digitali).*
- 5) *Gli incentivi economici, i sistemi di finanziamento resi possibili grazie all'utilizzo dei sistemi digitali (le monete complementari, il crowdfunding, la blockchain, i programmi di accelerazione e le misure di finanziamento per l'innovazione a favore delle imprese artigianali e manifatturiere la partecipazione a bandi).*

I percorsi di formazione hanno una durata complessiva di 250 ore/anno, organizzate secondo un calendario redatto dalla Medaarch composto, in media, da 8 ore di formazione settimanali divise in 2 giorni.

Circa il 70% del totale delle ore di formazione è dedicato alle aree tematiche 1 e 2 mentre il restante 30% è incentrato sulle aree 3,4,5. La formazione è erogata alla persona individuata dall'azienda con corsi comuni a tutti i partecipanti.

I percorsi di formazione comprendono:



- *Attività d'aula*, ovvero di formazione frontale tenuta all'interno dell'aula di formazione del CAD. Esse hanno principalmente uno scopo divulgativo, seminariale o legato all'insegnamento di particolari software di disegno digitale, modellazione etc. Le attività sono tenute la mattina dalle ore 8:30 per una media di 2 giorni a settimana e sono erogate dal docente esperto del CAD attraverso esercitazioni e lezioni guidate.
- *Attività di progettazione assistita* mediante le quali i partecipanti hanno la possibilità di esercitarsi e sperimentare le nozioni apprese durante le ore d'aula. In questa fase, è possibile ideare prodotti nuovi, coerenti con le fasi di didattica svolte, da testare in fase di stampa. Le attività possono essere condotte in gruppo o separatamente e sono coordinate dal docente del CAD. Queste attività hanno lo scopo di impartire una preparazione sia per le fasi laboratoriali sia di formare i partecipanti a proposito di comunicazione, marketing e organizzazione aziendale mediante strumenti digitali.
- *Attività laboratoriali* in cui si sperimenta l'utilizzo delle tecnologie di Fabbricazione Digitale e delle strumentazioni digitali presenti al laboratorio del CAD. In particolare, vengono fornite le conoscenze necessarie per utilizzare le principali tecnologie di Fabbricazione Digitale come stampanti 3D, laser-cut, scanner 3D, etc. È possibile, altresì, utilizzare gratuitamente macchinari e materiali per realizzare esclusivamente le lavorazioni prodotte durante le attività progettuali, sotto autorizzazione e supervisione del docente del CAD. Le attività laboratoriali hanno il fine di testare le possibilità di utilizzo delle tecnologie digitali per le classiche lavorazioni artigianali.

## **6.2 Utilizzo dello spazio dei laboratori e dell'utensileria per lavori di prototipazione artigianale**

I soggetti partecipanti al programma AAD possono utilizzare gratuitamente lo spazio dei laboratori e gli utensili al suo interno per lavorazioni di tipo prototipale, inerenti l'ambito artigianale, della singola impresa incubata. Sia all'interno dei laboratori, sia nelle proprie botteghe i soggetti partecipanti possono utilizzare gratuitamente tutti gli utensili (vedi lista utensileria) presenti in laboratorio.





### **6.3 Utilizzo delle macchine a controllo numerico per lavori di prototipazione artigianale**

Oltre quanto già previsto per le attività di formazione (par. 6.1.), ai partecipanti è data la possibilità utilizzare gratuitamente per un massimo di 12 ore mensili, non cumulabili, le attrezzature di lavorazione (vedi lista attrezzature).

Per eventuali richieste di utilizzo eccedenti le 12 ore contrattuali, le imprese partecipanti hanno diritto a uno sconto del 25 % sulle normali tariffe applicate dal CAD per l'utilizzo delle macchine a controllo numerico.

### **6.4 Promozione web e social dei prodotti e dell'impresa**

La Medaarch ha realizzato uno specifico sito web, nel quale è presente una sezione dedicata ai prodotti e ai servizi delle imprese ospitate all'interno del Centro per l'Artigianato Digitale. Per ogni azienda partecipante al programma *AAD*, è realizzato gratuitamente un video di lancio delle attività che sta conducendo al CAD. Inoltre, ogni azienda ha una propria pagina dedicata sul citato sito web, in cui è possibile caricare, per i 12 mesi di durata del periodo del programma *AAD*, i prodotti e i servizi di ogni bottega. Una volta concluso il periodo, la pagina dell'impresa incubata e il suo contenuto resterà comunque presente nel sito, nella sezione dedicata alle imprese. I video, così come i contenuti delle pagine personali dell'artigiano, verranno divulgati durante i 12 mesi di incubazione, mediante azioni di comunicazione costante e mirata sui principali social media e canali web come Facebook, Instagram, LinkedIn, Youtube, newsletter etc.

### **6.5 Servizio di accompagnamento progettuale e tecnologico**

Le aziende artigiane partecipanti hanno la possibilità di rivolgersi gratuitamente ai tecnici presenti al CAD, per avere consigli sugli aspetti tecnologici e/o progettuali dei propri prodotti (come ad esempio le migliori modalità di utilizzo delle differenti tecnologie presenti in laboratorio, l'utilizzo di un particolare software, il corretto flusso di lavoro da seguire, etc.). Inoltre, la Medaarch si avvale di un eccezionale team di consulenti progettuali, un albo di eccellenze creative selezionate, che copre tutti gli aspetti della Fabbricazione Digitale e che annovera designer, architetti, ingegneri, esperti di robotica, realtà virtuale, programmatori e grafici. Il team di esperti del CAD è, su richiesta, a servizio dei partecipanti all' *AAD* per lo sviluppo di particolari progetti, lavorazioni o processi per i quali possono usufruire dello sconto del 25%.



## **6.6 Esposizione e vendita dei prodotti nello spazio Bottega**

L'azienda artigianale ha a disposizione uno spazio di 20 mq circa, chiamato d'ora in avanti "Bottega" da utilizzare come piccolo laboratorio e punto vendita per la durata del programma degli AAD. Ogni Bottega ha l'accesso prospiciente la Galleria del CAD. La Bottega è costituita da un ingresso/vetrina con serratura personale. Delle 12 botteghe, 4 hanno un ulteriore parete laterale che fa da vetrina; queste ultime affacciano rispettivamente, due su via Atenolfi e altre due su Viale Crispi.

L'azienda o l'artigiano deve allestire nel miglior modo possibile la sua personale Bottega, come spazio di esposizione e vendita dei suoi prodotti e come piccolo laboratorio di lavorazione di cui è gestore e responsabile.

Ogni Bottega presente al CAD è dotata di sistemi tecnologici, espositivi e arredi consistenti in:

- banco lavorazione/esposizione;
- uno sgabello;
- una lampada da tavolo;
- illuminazione dedicata;
- accesso a energia elettrica dedicato;
- contatore energia dedicato;
- 2 elementi espositivi;
- accesso ad internet.

## **6.7 Agevolazioni su altri servizi di consulenza offerti dalla Medaarch**

La Medaarch offre ai partecipanti del programma AAD uno sconto del 25% sui servizi di consulenza da essa offerti per aziende, startup e artigiani. L'obiettivo dei servizi di consulenza è quello di mettere in luce, grazie alle nuove opportunità digitali, il valore della conoscenza, delle lavorazioni e delle professionalità presenti in azienda o in Bottega. Si tratta di servizi di consulenza personalizzati e modellati sulle specifiche esigenze della singola impresa. Al momento, il team di esperti di cui la Medaarch si avvale, comprende competenze nelle seguenti aree:

- realizzazione di piani di trasformazione digitale;
- ricerche di mercato;
- azioni di internazionalizzazione;



- accesso a strumenti di finanziamento e contributi;
- sviluppo di progetti di ricerca;
- consulenza per l'organizzazione aziendale;
- consulenza strategica per il marketing e la comunicazione;
- accelerazione tecnologica e di prodotto.

Inoltre, per le attività incubate del programma AAD sono previsti incontri mensili per la verifica di opportunità per l'accesso a finanziamenti e/o agevolazioni.

## **6.8 Agevolazioni per la formazione promossa dalla Medaarch**

La Medaarch, grazie a un team di docenti ed esperti nelle differenti materie, organizza numerosi corsi e attività di formazione. In particolare, la formazione che la Medaarch offre è strutturata in 5 grandi ambiti:

### Le scuole.

Il programma formativo *Mediterranean FabLab@School* è dedicato all'introduzione di una didattica digitale, rivolta a studenti e docenti di Istituti scolastici, e basata sul "Learning by doing".

### Le aziende.

Formazione dedicata alla digitalizzazione delle aziende con attività che spaziano dalla realizzazione di piani di trasformazione digitale a ricerche di mercato; da azioni di internazionalizzazione all'accesso a strumenti di finanziamento, passando per lo sviluppo di progetti di ricerca per la consulenza e per il marketing.

### Gli artigiani.

Corsi realizzati all'interno dei laboratori di Fabbricazione Digitale, che analizzano differenti focus su vari settori artigianali (oreficeria, falegnameria, lavorazione metalli, pasticceria, ceramica, fashion, prodotti d'arredo etc.). Nello specifico, tali corsi sono finalizzati ad accompagnare gli artigiani nella realizzazione di nuovi prodotti e prototipi.

### I professionisti.

La Medaarch organizza corsi per architetti, designer e ingegneri sulla manifattura avanzata e per coloro che vogliono conoscere le possibilità offerte dalle nuove tecnologie digitali come la stampa 3D, la robotica, la realtà virtuale.



### I workshop.

Corsi rivolti a progettisti e professionisti che affrontano temi d'avanguardia posti all'intersezione delle pratiche digitali e delle discipline dell'architettura, del design e dell'ingegneria.

I partecipanti al programma AAD possono usufruire di uno sconto del 25% a loro riservato per la partecipazione a tutti i corsi realizzati presso il CAD.

### **6.9 Partecipazione gratuita agli eventi**

Le attività artigianali identificate per il programma AAD, hanno la possibilità di partecipare gratuitamente a tutti gli eventi e le manifestazioni promosse dalla Medaarch presso il CAD. In particolare, sono organizzati eventi e manifestazioni per diffondere la cultura dell'artigianato e le opportunità legate al digitale. Per ogni tipologia di evento, il CAD mette a disposizione la possibilità gratuita di promuovere i propri prodotti.

### **7. Documentazione da inviare per partecipare alla manifestazione d'interesse.**

Le attività artigianali interessate alla partecipazione al programma AAD dovranno inviare un'apposita documentazione. In particolare, si apprezzerà la coerenza delle attività artigiane con gli obiettivi del programma AAD, la qualità dei prodotti Made in Italy, la capacità di adempiere agli impegni economici e organizzativi dell'AAD.

Per partecipare alla presente manifestazione d'interesse, occorre inviare all'indirizzo PEC [medaarch.srl@pec.it](mailto:medaarch.srl@pec.it) la seguente documentazione:

- a. Modulo di partecipazione (denominato modulo A) debitamente compilato in tutte le sue parti e firmato su tutti i fogli. Il modulo dovrà essere salvato in formato pdf.
- b. Form di informazioni (denominato modulo B) riguardante l'attività dell'azienda, volto a individuare competenze, risorse, ambiti di sviluppo e informazioni utili all'ammissione del programma AAD.
- c. Dichiarazione del partecipante redatta su apposito modulo (denominato modulo C) dove si individua 1 figura, ovvero il responsabile, delle attività che saranno svolte dal partecipante all'interno del CAD. Alla presente dichiarazione in formato pdf, va allegata



fotocopia firmata del documento di riconoscimento della figura identificata e il CV in formato europeo siglato su tutte le pagine.

- d. Documento in formato pdf (tipo portfolio) che illustri, nella maniera più esaustiva possibile (fotografie dei prodotti e/o delle esposizioni dei migliori lavori, fotografie delle lavorazioni) i prodotti realizzati dalle attività artigianali nel corso della carriera aziendale e quelli che saranno esposti nello spazio Bottega del CAD. Nel caso di partecipazione in gruppo alla manifestazione d'interesse, va fornito un documento per singolo componente del gruppo. Nel caso di partecipazione come ente, associazione, cooperativa, etc. va fornito il documento illustrante i prodotti e le lavorazioni prodotte dall'artigiano o dall'azienda a cui l'ente offrirà il servizio e che saranno esposte nello spazio Bottega del CAD.

Tutta la documentazione deve avere una **dimensione massima di 20 mb** e deve essere inviata all'indirizzo PEC [medaarch.srl@pec.it](mailto:medaarch.srl@pec.it) a **partire dal giorno 1 marzo 2018**. Qualora tutta la documentazione eccedesse la dimensione di 20 mb, è possibile inviare una seconda mail all'indirizzo PEC [medaarch.srl@pec.it](mailto:medaarch.srl@pec.it) contenente solo ed esclusivamente il portfolio.

I partecipanti alla call, con l'invio della documentazione, dichiarano che le informazioni fornite sono veritiere, che hanno preso visione e accettano tutte le condizioni alla presente manifestazione d'interesse.

#### **8. Ammissibilità delle domande per la manifestazione d'interesse, modalità di identificazione delle attività al programma AAD**

L'ammissibilità della domanda alla presente manifestazione d'interesse verrà ritenuta valida verificando:

- i criteri minimi di ammissibilità di cui al punto 5);
- l'invio della documentazione completa, così come riportato nel punto 7).



Per l'ammissione delle attività artigianali più coerenti al programma AAD si procederà alla verifica di differenti caratteristiche. In particolare, saranno preferite le attività con grande attrazione estetica e artistica dei prodotti, una necessità di innovazione impellente, una propensione del personale all'innovazione e alla conoscenza delle opportunità legate al digitale, una disponibilità al racconto della propria attività e una reale convenienza nell'accesso ai servizi del CAD.

La Medaarch potrà avvalersi del giudizio di rappresentanti provenienti dal mondo delle associazioni di categoria

### **9. Agevolazioni e servizi finanziari riservati ai partecipanti al programma “Atelier d’Artigianato Digitale”**

È data la possibilità alle attività artigianali ammesse al programma AAD di poter usufruire di prodotti finanziari a condizione agevolata, offerti da aziende ed enti di supporto alle iniziative del CAD. Le agevolazioni sono consultabili sul sito nella sezione dedicata al CAD.

### **10. Obblighi dei soggetti ammessi al programma “Atelier d’Artigianato Digitale” e modalità di utilizzo dei servizi offerti all’interno del programma AAD.**

L'attività artigianale ammessa al programma AAD si impegna a sottoscrivere un contratto con la società Medaarch srl stp che norma l'erogazione del servizio.

All'atto della firma dovranno essere versate la rata corrente e due rate a titolo di cauzione per eventuali danni causati dall'azienda ammessa al programma AAD alle botteghe, alle attrezzature e alla struttura in generale.

### **11. Garanzia di riservatezza**

Dalla fase di divulgazione della manifestazione d'interesse a quella di accompagnamento dei partecipanti, alla redazione della documentazione, fino al momento dell'acquisizione della documentazione, la Medaarch opererà agendo secondo buona fede, nel rispetto della riservatezza delle informazioni fornite dai partecipanti e delle buone prassi professionali. Tuttavia, si precisa che in questa fase è richiesto ai partecipanti di fornire informazioni classificabili come confidenziali e/o riservate e che, pertanto, la Medaarch non si assume alcuna responsabilità per una eventuale diffusione. Tutta la documentazione inviata per partecipare alla presente manifestazione



d'interesse rimane di proprietà degli autori che potranno tutelare i loro prodotti nelle forme consentite dalla legge. Tutti i dati personali forniti nella documentazione da produrre saranno trattati attraverso strumenti manuali, informatici e web-based, nel rispetto della normativa vigente sulla privacy, unicamente per le finalità connesse alla presente, in modo da garantire la sicurezza e la riservatezza dei dati stessi.

## **12. Modifiche e variazioni**

La Medaarch si riserva la possibilità di modificare il contenuto del presente documento e di darne pubblico avviso sui maggiori canali di comunicazione. La Medaarch si riserva, altresì, il diritto di modificare la data della comunicazione alle aziende identificate.

### ***Informazioni e contatti:***

*Per informazioni e contatti*

[www.medaarch.com](http://www.medaarch.com)

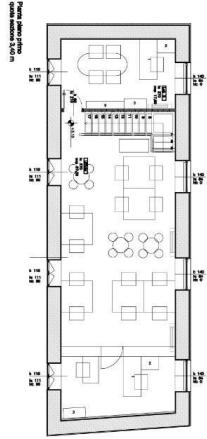
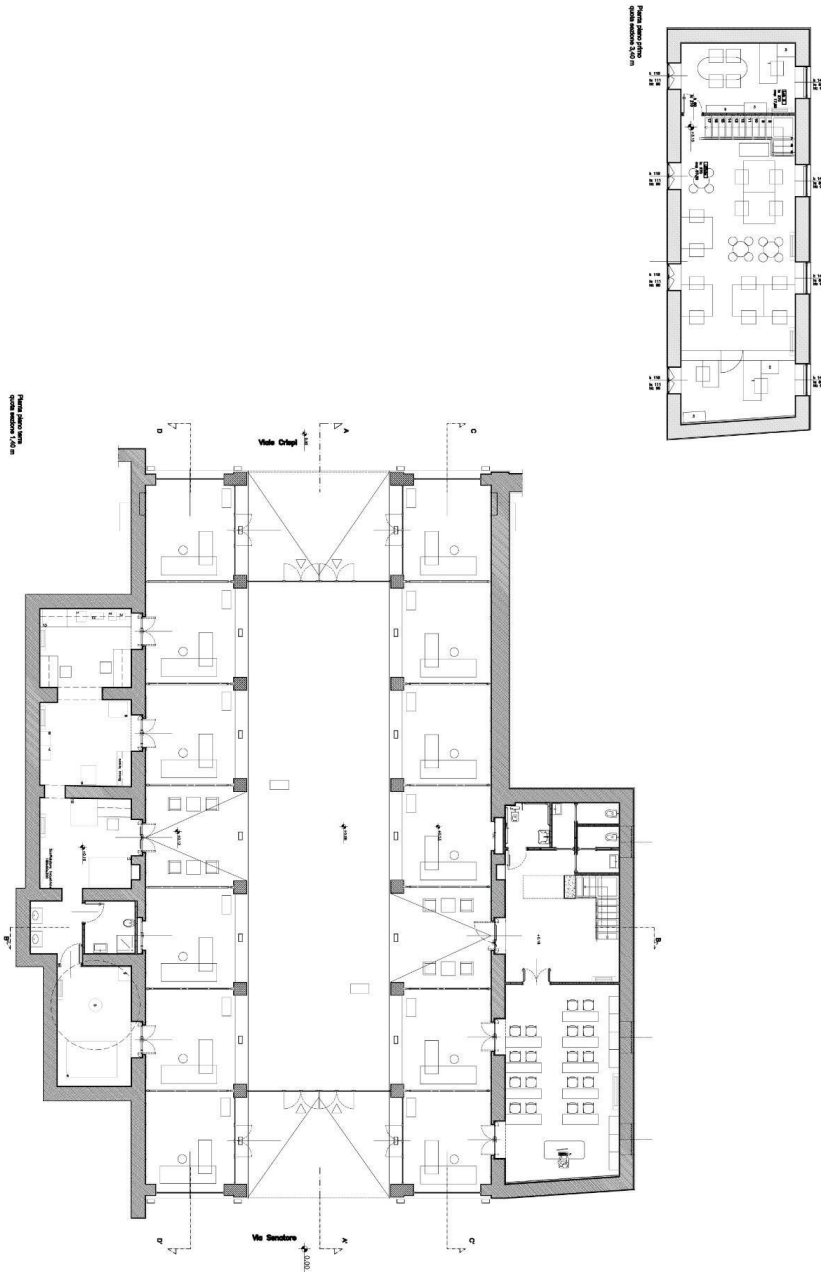
[cad@medaarch.com](mailto:cad@medaarch.com)

*tel: 089 463126*

*cell: 3925149075*



*Allegato 1*







### **Lista utensileria**

- Troncatrice per legno;
- Troncatrice a nastro per acciaio;
- Stazione saldante;
- Valigetta in alluminio porta attrezzi inclusi;
- Bidone aspiratutto;
- Alimentatore da tavolo;
- Set 26 chiavi combinate;
- Corredo cacciaviti;
- Set chiavi esagonali a L 33;
- Set pinze;
- Multimetro digitale;
- Mazzuola, martello e mazzetta gomma;
- Punta per fresatura;
- Trapano avvitatore a batteria;
- Trapano a filo;
- Multi utensile;
- Set per filettatura;
- Morse da banco;
- Seghetto alternativo;
- Smerigliatrice angolare;
- Levigatrice multifunzionale;
- Graffatrice/chiodatrice pneumatica;
- Morse e morsetti angolari;
- Seghe e segchetti per legno;
- Pistola termica;
- Trapano a colonna;
- Set cazzuole;
- Spazzole in acciaio ed ottone per smerigliatrice e trapano;
- Dischi abrasivi da taglio
- Punta per trapano;
- Porta attrezzi;
- Carrello in alluminio;
- Banco porta troncatrice e sega;
- Lampada con lente di ingrandimento;
- Miscelatore;
- Bilancia elettronica;
- Lame per seghetto alternativo;
- Assortimento viti per legno e metallo;

### **Lista attrezzature digitali e CNC**

- Stampante 3D FDM;
- Stampante 3D stereolitografica con forno di cura;
- Stampante 3D per stampa ceramica;
- Forno per ceramica per oggetti di media dimensione;
- Macchina per incisione e taglio laser;
- Fresa CNC a tre assi 1100x1800x180 mm;
- Braccio antropomorfo;
- Tornio con visualizzatore digitale;
- Tecnologia per realtà aumentata- visore 3D;
- Fotocamera-videocamera digitale action cam;
- Telecamera sferica per applicazioni multimediali;
- Kit di prototipazione elettronica tipo Arduino;
- Sensoristica elettronica e meccanica;
- Attuatori meccanici;
- Stampante 3D FDM Galileo Kent Strapper;
- Stampante 3D FDM Power Wasp Evo;
- Milling a 3 assi per legno;
- Fresatrice per lavori di precisione;
- Taglierina CNC - Kongstberg XP cardboard cutter;
- Taglierina CNC - vinyl cutter knk;
- Scanner 3D – Scan in a Box;
- Hot cutter;
- Kit Arduino;
- 3D Systems sense 3D Scanner.

**MODULO PER LA PARTECIPAZIONE AL PROGRAMMA DI ATELIER D'ARTIGIANATO DIGITALE**

**\*Modulo per la partecipazione come soggetto singolo**

Io sottoscritt \_\_\_\_\_  
nat\_a \_\_\_\_\_ provincia \_\_\_\_\_  
residente a \_\_\_\_\_ Via/Piazza \_\_\_\_\_ n. \_\_\_\_,  
in qualità di \_\_\_\_\_ della Società \_\_\_\_\_  
(in caso di partecipazione come startup non costituita compilare i campi come persona fisica.  
Si ricorda che per le startup non costituite, vi è l'obbligo di Costituzione prima della firma del  
contratto. Pena la decadenza dell'ammissione al programma AAD.)  
con sede in \_\_\_\_\_ via \_\_\_\_\_ n. \_\_\_\_\_,  
codice fiscale \_\_\_\_\_  
o P. Iva \_\_\_\_\_  
telefono \_\_\_\_\_ fax \_\_\_\_\_  
indirizzo \_\_\_\_\_ mail \_\_\_\_\_

Chiede di partecipare ai servizi del programma Atelier d' Artigianato Digitale come specificato  
nella manifestazione d'interesse.

Inoltre, consapevole delle sanzioni penali previste per il caso di falsità in atti e dichiarazioni  
mendaci, così come stabilito dall'art. 76 del D.P.R. 445 del 28/12/2000 e della conseguente  
possibile decadenza dai benefici conseguenti al provvedimento eventualmente emanato sulla  
base della dichiarazione non veritiera

**DICHIARA**

- 1) di aver preso visione di ogni parte della manifestazione d'interesse, con particolare riferimento alle garanzie;
- 2) di accettare tutte le norme che regolano la procedura della manifestazione d' interesse e di impegnarsi ad osservare integralmente dette norme;
- 3) di aver valutato tutte le condizioni, le circostanze, generali e particolari della manifestazione d'interesse, che potrebbero influire sull'esecuzione del programma;
- 4) di acconsentire con la presente dichiarazione, al trattamento dei propri dati personali, svolto con le modalità e per le finalità sopra indicate, e in conformità alle norme legislative e regolamentari vigenti e applicabili.

Si impegna, altresì, nel caso di esito positivo all'ammissione:

- a firmare apposito contratto, entro e non oltre dieci giorni dalla comunicazione da parte della Medaarch srl stp, che disciplina i servizi e il costo, nella misura di 7.200 euro annuali versati mensilmente entro il 7 di ogni mese;

- ad allestire, entro i termini e le condizioni precisate dalla manifestazione d'interesse, la Bottega di competenza.

Luogo e Data

---

Firma leggibile

---

**\*Modulo per la partecipazione di Soggetti in Gruppo:**

Nome del gruppo \_\_\_\_\_

Numero di soggetti partecipanti al gruppo \_\_\_\_

Per ogni impresa, artigiano, ente o qualsivoglia soggetto partecipante al gruppo compilare sottostanti campi:

Io sottoscritt \_\_\_\_\_ nat\_ provincia \_\_\_\_\_

residente a \_\_\_\_\_ Via/ \_\_\_\_\_ n. \_\_,

in qualità di \_\_\_\_\_ della Società \_\_\_\_\_

(in caso di partecipazione come startup non costituita compilare i campi come persona fisica. Si ricorda che per le startup non costituite, vi è l'obbligo di Costituzione prima della firma del contratto. Pena la decadenza dell'ammissione al programma AAD.)

con sede in \_\_\_\_\_ via \_\_\_\_\_ n. \_\_\_\_\_,

Codice fiscale \_\_\_\_\_ o

P. Iva \_\_\_\_\_

telefono \_\_\_\_\_ fax \_\_\_\_\_

indirizzo \_\_\_\_\_ mail \_\_\_\_\_

I soggetti su indicati chiedono di partecipare ai servizi del programma Atelier d'Artigianato Digitale come Gruppo denominato \_\_\_\_\_ nel rispetto delle condizioni specificate nella manifestazione d'interesse.

Inoltre, consapevoli delle sanzioni penali previste per il caso di falsità in atti e dichiarazioni mendaci, così come stabilito dall'art.76 del D.P.R. 445 del 28/12/2000 e della conseguente possibile decadenza dai benefici conseguenti al provvedimento eventualmente emanato sulla base della dichiarazione non veritiera

**DICHIARANO**

- 1) di aver preso visione di ogni parte della manifestazione d'interesse, con particolare riferimento alle garanzie;
- 2) di accettare tutte le norme che regolano la procedura della manifestazione d'interesse di impegnarsi ad osservare integralmente dette norme;
- 3) di aver valutato tutte le condizioni, le circostanze, generali e particolari della manifestazione d'interesse che potrebbero influire sull'esecuzione del programma;
- 4) di acconsentire con la presente dichiarazione, al trattamento dei propri dati personali, svolto con le modalità e per le finalità sopra indicate, ed in conformità alle norme legislative e regolamentari vigenti e applicabili.

Si impegnano, altresì, in caso di esito positivo all'ammissione:

- a firmare apposito contratto che disciplina i servizi ed il costo, nella misura di 7.200 euro annuali (versati entro il 7 di ogni mese) del programma di AAD costituendo il gruppo sotto forma di ATS;
- ad allestire, entro i termini e le condizioni precisate dalla manifestazione d'interesse, la Bottega di competenza

Luogo e Data

---

Firma leggibile per ogni soggetto del gruppo

---

**Sezione I**

**Informazioni generali**

**Informazioni generali dell'impresa**

Ragione sociale: \_\_\_\_\_

Anno di costituzione: \_\_\_\_\_

Indirizzo sede legale: \_\_\_\_\_

Indirizzo sede operativa: \_\_\_\_\_

Tel: \_\_\_\_\_

Mail: \_\_\_\_\_

Cognome e nome rappresentante legale impresa: \_\_\_\_\_

Ruolo/posizione rivestita: \_\_\_\_\_

Tel: \_\_\_\_\_

Mail: \_\_\_\_\_

**1 Settore di appartenenza dell'impresa (Codice ATECO) \_\_\_\_\_ o altri settori \_\_\_\_\_**

**2 Descrizione sintetica dei prodotti o servizi dell'azienda**

\_\_\_\_\_  
\_\_\_\_\_  
\_\_\_\_\_

**3 Descrizione sintetica del Prodotto Principale**

\_\_\_\_\_  
\_\_\_\_\_

**4 Descrizione sintetica del flusso di lavorazione del principale prodotto (dalla commessa alla vendita) specificando il tipo di attrezzature, macchine CNC, o utensili utilizzati**

\_\_\_\_\_  
\_\_\_\_\_  
\_\_\_\_\_  
\_\_\_\_\_

**5 Descrizione sintetica delle attrezzature MANUALI O MECCANICHE presenti in laboratorio**

---

---

---

---

---

---

---

---

**6 Descrizione sintetica delle attrezzature CNC presenti in laboratorio**

---

---

---

---

---

---

---

---

**7 Numero di persone che lavorano attivamente per l'azienda:**

- a. 1-3
- b. 4-15
- c. 16-100
- d. + di 100

**Quante persone con più di 10 anni di esperienza nella lavorazione principale sono presenti in Azienda \_\_\_\_\_**

**8 Rispetto all'anno 2016 il fatturato del dell'anno 2017 della sua azienda è:**

- a. In crescita (oltre il + 10%)
- b. Variazione moderata (+ o - 10%)
- c. In riduzione (oltre -10%)
- d. Non sa/ non risponde

**9 Qual è il mercato di destinazione dei suoi prodotti?**

(per ogni scelta indicare le percentuali di incidenza valutate sull'attuale stato dell'azienda)

- a. Mercato locale (Comune e provincia) \_\_\_\_\_%
- b. Mercato regionale \_\_\_\_\_%
- c. Mercato nazionale \_\_\_\_\_%
- d. Mercato estero (specificare) \_\_\_\_\_%

**10 Descrizione sintetica dei mercati di riferimento: descrivere il cliente medio della propria attività**

---

---

---

---

---

---

---

---

**Sezione II**

**Azioni per l'innovazione tecnologica**

**1 Negli ultimi due anni a quante attività volte all'innovazione tecnologica ha partecipato l'azienda:**

- a. 1-3
- b. 4-10
- c. 11-120
- d. + 20

**2 Indicare in che modo, l'azienda finanzia l'innovazione:**

- a. L'azienda non assegna o lo fa in modo occasionale risorse finanziarie all'innovazione;
- b. L'azienda assegna risorse finanziarie interne adeguate alla pianificazione dell'innovazione;
- c. L'azienda assegna risorse finanziarie interne adeguate e valuta anche le opportunità di finanziamento esterno;
- d. L'azienda pianifica e utilizza le risorse finanziarie per sostenere l'innovazione;

**3 Di quali servizi per l'innovazione l'impresa potrebbe aver maggior bisogno nei prossimi tre anni?**

(Barrare i primi 3)

- a. Servizi formativi su nuove tecnologie
- b. Servizi di formazione su aspetti progettuali
- c. Servizi per il miglioramento dell'organizzazione aziendale
- d. Servizi per il marketing innovativo dei prodotti aziendali
- e. Banche dati su know-how e ricerche in corso da parte di centri di ricerca e centri per l'innovazione
- f. Servizi di ricerca e sviluppo



- g. Studi di fattibilità
- h. Analisi costi/benefici di nuovi prodotti/processi
- i. Analisi di mercato relative ai nuovi prodotti
- j. Ricerca di competenze e costruzione partenariati
- k. Reingegnerizzazione di processi produttivi
- l. Certificazione dei prodotti e dei processi
- m. Piani di trasformazione digitale
- n. Altro (specificare \_\_\_\_\_)

**9 Indicare se e in che misura, l'azienda pianifica azioni strategiche e operative per l'innovazione:**

- a. Le iniziative sono a carattere occasionale e non pianificate;
- b. L'azienda sviluppa singole iniziative ma non esiste una vera e propria pianificazione;
- c. L'azienda pianifica le singole iniziative ma senza un piano complessivo;
- d. L'azienda ha un piano per l'innovazione;

**10 Quali sono state per l'impresa le fonti prevalenti delle innovazioni di prodotto/processo organizzativo gestionali, introdotte negli ultimi tre anni?**

(indicare solo i primi tre)

- a. Direzione generale o casa madre
- b. Società collegate (distretti e/o reti)
- c. Idee del personale tecnico e di ricerca
- d. Idee del personale commerciale di vendita
- e. Proposte fornitori
- f. Analisi di mercato e di settore
- g. Richiesta da parte del cliente
- h. Imitazione dei concorrenti
- i. Consulenti o progettisti
- j. Suggestimenti da parte delle università e centri di ricerca
- k. Idee personali dell'imprenditore
- l. Altro (specificare \_\_\_\_\_)

## Sezione III

### Formazione

#### **1 Indicare se l'azienda promuove iniziative per formare e sviluppare le risorse umane a supporto dell'innovazione:**

(barrare una sola opzione)

- a. Non sono previste attività di formazione all'interno dell'azienda su nuove tecnologie;
- b. Le iniziative di formazione e sviluppo su tematiche relative all'innovazione tecnologica sono occasionali;
- c. L'azienda pianifica le iniziative di formazione e sviluppo su tematiche relative all'innovazione tecnologica;
- d. L'azienda identifica i fabbisogni e definisce le attività di formazione tecnologica;
- e. Formazione prevalentemente on the job.

## Sezione IV

### Finanziamenti per l'innovazione

#### **1 Indicare in che modo, l'azienda finanzia l'innovazione:**

- a. L'azienda non assegna o lo fa in modo occasionale risorse finanziarie all'innovazione;
- b. L'azienda assegna risorse finanziarie interne adeguate alla pianificazione dell'innovazione;
- c. L'azienda assegna risorse finanziarie interne adeguate e valuta anche le opportunità di finanziamento esterno;
- d. L'azienda pianifica e utilizza le risorse finanziarie per sostenere l'innovazione;
- e. L'azienda pianifica e utilizza le risorse finanziarie per sostenere l'innovazione nel lungo

## Sezione V

### Censimento macchinari

#### **1 La sua impresa dispone di alcuni di questi macchinari a controllo numerico?**

- a. Laser cutter
- b. Stampante 3D FDM
- c. Stampante 3D SLA
- d. Fresa CNC - 3 assi
- e. Fresa CNC - 5 assi
- f. Attrezzature robotiche

g. Altre CNC \_\_\_\_\_

**Sel'azienda è in possesso delle su descritte CNC, potrebbe stimare quanto sfrutta il potenziale delle sue macchine?**

(inserire altre CNC)

Macchina	< 20%	< 50%	> 50%
Laser cutter			
Stampante 3D			
Sistemi robotici			
Fresa CNC - 3 assi			
Fresa CNC - 5 assi			

**1 Quali sono le principali ragioni che impediscono un pieno utilizzo della potenzialità delle sue macchine?**

- a. Non necessario per il ciclo del prodotto
- b. Mancanza di competenze del personale interno
- c. Inserire ipotesi \_\_\_\_\_

**2 Qualora l'azienda sia in possesso di macchine CNC, quali sono le principali ragioni di tale situazione (breve descrizione)**

---

---

---

---

---

---

Innovazione di Prodotto

**1 Negli ultimi 2 anni c'è stata una innovazione del principale prodotto aziendale:**

SI NO  
(breve descrizione)

---

---

---

---

**2 Negli ultimi 2 anni Si è verificato un aumento della gamma di prodotti/servizi generato da innovazioni tecnologiche?**

SI NO

**3 Negli ultimi 2 anni Sono stati inseriti in catalogo o produzione nuovi prodotti nati per soddisfare precise esigenze dei clienti**

SI NO

**4 Negli ultimi 2 anni c'è stata una scelta di materiali ecosostenibili per la realizzazione di nuovi prodotti**

SI NO

Innovazione di Processo

**1 Negli ultimi 2 anni sono stati introdotti nuovi metodi di produzione?**

SI NO

**2 Negli ultimi 2 anni ci sono stati miglioramenti dei processi di produzione attuali?**

SI NO

**3 Negli ultimi 2 anni si è verificata una riduzione del "time-to-market" (tempo intercorrente tra l'ideazione di un prodotto e la sua vendita) di nuovi prodotti e servizi?**

SI NO

**4 Negli ultimi 2 anni c'è stato un miglioramento delle relazioni con l'esterno, nell'ambito di collaborazioni per l'innovazione?**

SI NO

## Innovazione di Marketing

**1 Negli ultimi 2 anni sono stati sviluppati prodotti in co-design con la clientela?**

SI NO

**2 Negli ultimi 2 anni Si è verificato un aumento del n. di nuove aree di mercato avviate grazie a progetti di innovazione?**

SI NO

**3 Negli ultimi 2 anni si sono utilizzati strumenti innovativi di marketing? (social media marketing, e-commerce etc)**

SI NO

Breve descrizione \_\_\_\_\_

## R&S (Ricerca e Sviluppo), Scienza e Tecnologia e Networking

**1 L'impresa possiede almeno un brevetto ottenuto negli ultimi 5 anni?**

SI NO

**2 L'impresa negli ultimi 5 anni ha investito in innovazione, ricerca e sviluppo ad esempio assumendo personale altamente qualificato o specializzato?**

SI NO

**3 Numero di persone presenti in azienda dedicate all'attività di ricerca e innovazione**

\_\_\_\_\_

## Sezione Competitività

**1 In sintesi qual è il fattore di caratteristico della sua azienda?**

(per ogni fattore indicare le percentuali di incidenza valutate sull'attuale stato dell'azienda)

- a. Qualità del prodotto \_\_\_\_\_%
- b. Design del prodotto \_\_\_\_\_%
- c. Relazione con il cliente \_\_\_\_\_%
- d. Politica del prezzo \_\_\_\_\_%
- e. Innovazione tecnologica \_\_\_\_\_%
- f. Capacità di offrire servizi \_\_\_\_\_%
- g. Altro (specificare) \_\_\_\_\_%

## 2 Quali sono i vantaggi competitivi dell'impresa?

(per ogni fattore indicare le percentuali di incidenza valutate sull'attuale stato dell'azienda)

- a. Lavoro qualificato \_\_\_\_\_%
- b. Organizzazione efficiente \_\_\_\_\_%
- c. Personalizzazione dei prodotti sulla base delle esigenze dei clienti \_\_\_\_\_%
- d. Tecnologie e impiantistiche moderne \_\_\_\_\_%
- e. Prodotti/servizi innovativi \_\_\_\_\_%
- f. Know/how superiore alla concorrenza \_\_\_\_\_%
- g. Localizzazione in un territorio che determina economie produttive \_\_\_\_\_%
- h. Vicinanza ai mercati di sbocco \_\_\_\_\_%
- i. Rete distributiva e marketing \_\_\_\_\_%
- j. Collegamenti con altre imprese \_\_\_\_\_%
- k. Altro (specificare) \_\_\_\_\_%

## 3 In quale area ritiene necessario un miglioramento della propria attività?

(per ogni fattore indicare le percentuali di incidenza valutate sull'attuale stato dell'azienda)

- a. Rafforzamento di mercato \_\_\_\_\_%
- b. Rafforzamento finanziario \_\_\_\_\_%
- c. Rafforzamento risorse umane \_\_\_\_\_%
- d. Rafforzamento tecnico/scientifico \_\_\_\_\_%
- e. Rafforzamento manageriale \_\_\_\_\_%
- f. Altro (specificare) \_\_\_\_\_%

**MODULO PER L'IDENTIFICAZIONE DEL RESPONSABILE DELLA BOTTEGA**

**\*\*\*\*\* sia per la partecipazione come singolo soggetto che in gruppo i responsabili di Bottega che parteciperanno anche alla formazione NON POTRANNO essere in numero maggiore di 1.**

Io sottoscritt\_ \_\_\_\_\_  
nat\_a \_\_\_\_\_ provincia \_\_\_\_\_  
residente a \_\_\_\_\_ Via/Piazza \_\_\_\_\_ n. \_\_\_\_\_,  
in qualità di \_\_\_\_\_  
della Società/del Gruppo \_\_\_\_\_

**dichiara che:**

Il/la sig./sig.ra \_\_\_\_\_ nato/a \_\_\_\_\_  
residente a \_\_\_\_\_ in Via/ Piazza \_\_\_\_\_  
Cap \_\_\_\_\_ Codice Fiscale \_\_\_\_\_

È stato identificato per conto dell'Azienda \_\_\_\_\_ o  
del Gruppo \_\_\_\_\_ come **responsabile della Bottega** e SOLO ad egli verrà  
erogata la formazione prevista nel programma AAD

**Dichiara inoltre:**

- di essere a conoscenza di tutte le mansioni e i doveri che il responsabile sopra indicato dovrà rispettare per la partecipazione al programma Atelier d'Artigianato Digitale;
- di essere in possesso di tutti i requisiti e/o documenti affinché la persona su indicata come **responsabile della Bottega** possa operare in conformità con quanto previsto dalla legge e dalle norme vigenti in materia per ciò che riguarda l'operato dello stesso responsabile all'interno del CAD.
- di essere consapevole delle sanzioni penali previste per il caso di falsità in atti e dichiarazioni mendaci, così come stabilito dall'art.76 del D.P.R. 445 del 28/12/2000 e della conseguente possibile decadenza dai benefici conseguenti al provvedimento eventualmente emanato sulla base della dichiarazione non veritiera.
- di escludere la Medaarch srl stp da qualsiasi responsabilità civile o penale per danni a cose e persone derivanti da azioni, scelte o comportamenti che si possono ricondurre all'operato del responsabile di Bottega e che causino danni nei confronti di terze parti o di sé stessi.
- Alla presente dichiarazione in formato pdf, va allegata copia firmata del documento di riconoscimento e curriculum vitae in formato europeo.

Luogo e Data

Firma Leggibile

\_\_\_\_\_

\_\_\_\_\_